

O PERISPÍRITO – 1

Da noção de “campo estruturador” à ideia de Modelo Organizador Biológico

Coloquemos limalha de ferro sobre um papel e, por debaixo do papel, um íman. A limalha “organiza-se” imediatamente sobre a superfície do papel, construindo uma estrutura (ou modelo...) de fragmentos, num formato deste tipo:



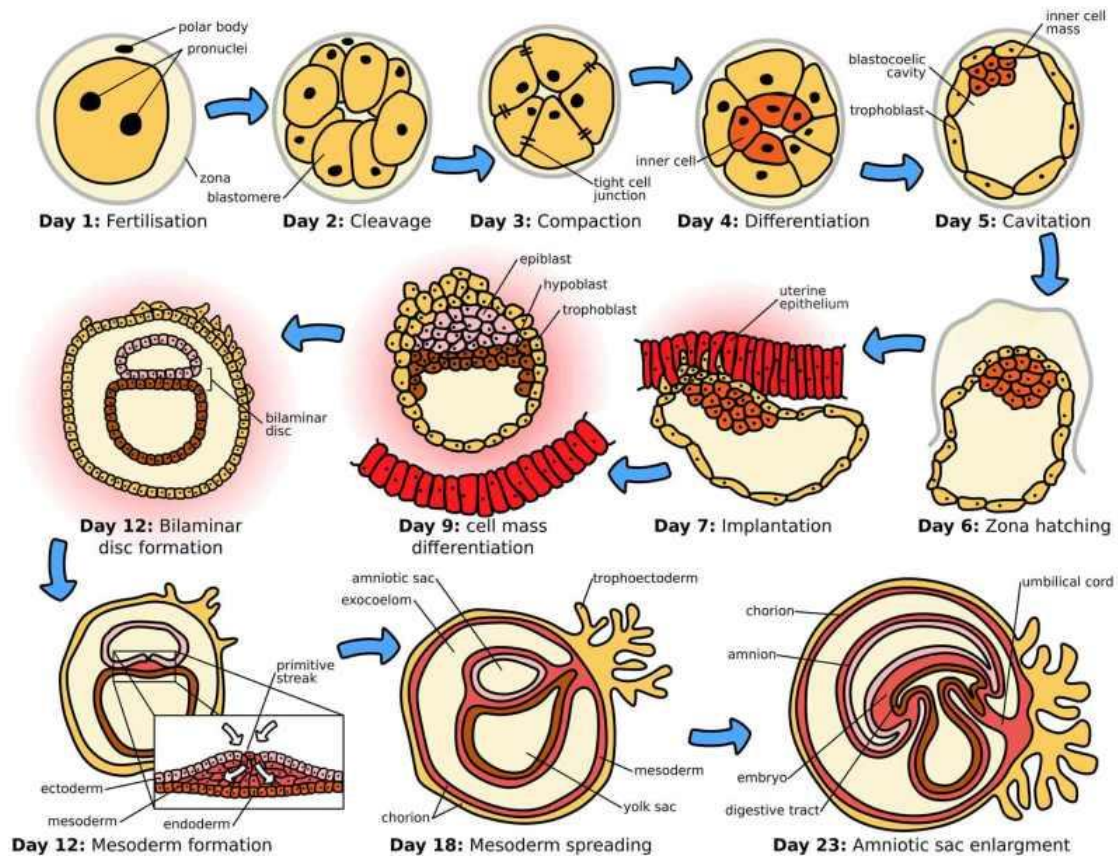
O que a imagem mostra é a “ação estruturadora” de uma força magnética sobre as partículas de limalha de ferro. O “campo energético” do íman exerce um efeito mecânico sobre a limalha, que fica “organizada” sobre a folha de papel de acordo com o seu “potencial estruturador”.

No momento em que o nosso querido pai depositou no corpo de nossa querida mãe a sementinha que se associou ao óvulo que nela tinha surgido oportunamente, **o nosso perispírito**, devidamente alertado pelo “departamento celeste das reencarnações” **tomou posição**, apoderando-se imediatamente do papel que lhe coube na formação das nossas entidades pessoais.

O perispírito passou a ter, desde esse momento, sobre todas as nossas células, tecidos, órgãos e sobre todos os incontáveis aspetos da nossa individualidade, exatamente as mesmas funções de “campo energético estruturador” que o íman teve sobre a limalha de ferro.

O perispírito, em serviço instante por instante, desde a concepção até ao fim dos nossos dias!...

O ímã serviu-nos aqui como ideia básica de um campo estruturador, ou seja, uma fonte de energia que pode orientar partículas de matéria segundo certo “modelo estruturado”. É isso que faz o nosso perispírito mas, evidentemente, de forma infinitamente mais complexa e inteligente e, seja dito desde já, numa tarefa de longa duração que – além de funções de natureza transcendente – é o gestor vital do funcionamento do corpo durante a vida e se estende para além da morte, durante toda a nossa evolução, ao serviço do Espírito.



Esta sequência de imagens, meramente esquemáticas, representa aquilo que se passa no ventre das futuras mães, no que toca à **vertiginosa multiplicação de células** durante os primeiros 23 dias de gravidez. No 23º dia é possível ver-se já o saco amniótico, com as primícias do embrião e o próprio cordão umbilical. Elaborações complexíssimas, dirigidas por um prodigioso **MODELO ORGANIZADOR BIOLÓGICO: o perispírito**, sob a direcção do Espírito detentor de uma **DIVINA** partícula de **PRINCÍPIO INTELIGENTE**.

A organização de um ser, o mais complexo e extraordinário de toda a criação

Se não fosse o perispírito, o que teria acontecido ao desenvolvimento do embrião já em processo rapidamente evolutivo no corpo de nossa querida mãe?

As células corporais, multiplicando-se anarquicamente, tornar-se-iam apenas **uma massa informe** sem nenhum dos atributos de um corpo, capaz de servir como habitáculo funcional e dinâmico.

Com efeito, o processo normal que dá origem à gestação de qualquer ser humano é orientado por um extraordinário campo energético que é o perispírito, superiormente

dirigido, não esqueçamos isso, **por um ESPÍRITO em tarefa de aprendizagem e evolução positiva, incessante e infinita.**

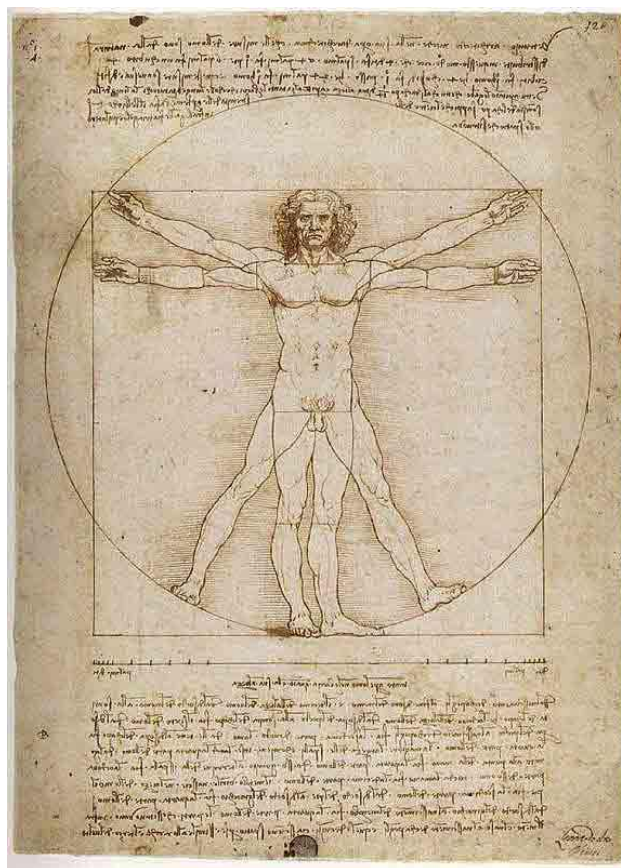
Todas as pessoas ficam enternecidas e impressionadas com a formação da vida, e todos acham prodigioso que a simples atitude de gerar filhos aconteça com tão impressionante normalidade.

O prodígio da criação dos seres assim configurado, nada tem de singelo ou casual. Deriva, sim, de um encadeado admirável de propriedades excelentes dos seres vivos, animados pelo Espírito, e destinados a nascer, crescer e desenvolverem-se norteados pelos mais extraordinários privilégios da sua condição divina.

O Espírito dos seres humanos usa o potencial energético do seu perispírito desde sempre, para governo do corpo material e para que cumpra um sem número de tarefas imprescindíveis à formação e evolução dos seres. Usa-o também como seu corpo subtil durante as existências entre encarnações, e continuará a ser dispositivo fundamental ao longo de toda a sua evolução até alcançar o invejável estatuto de Espírito puro.

Conforme claramente nos ensina a **pergunta nº 186** de “O Livro dos Espíritos”:
Há mundos em que o Espírito, deixando de viver num corpo material, só tem por revestimento o perispírito?

– Sim, esse mesmo revestimento torna-se de tal maneira purificado que é como se não existisse. É o estado dos Espíritos puros.



O Homem de Vitruvius, LEONARDO DA VINCI – 1490

As células procarióticas distinguem-se das células eucarióticas atendendo às características que apresentam.

| ORGANELO | NÚCLEO | RETÍCULO ENDOPLASMÁTICO | MITOCÔNDRIA | MEMBRANA CELULAR | COMPLEXO DE GOLGI | PAREDE CELULAR | CLOROPLASTO | VACÚOLO | RIBOSSOMAS |
|----------------------------|----------------|-------------------------|-------------|------------------|-------------------|----------------|-------------|----------------|------------|
| CÉLULA PROCARIÓTICA | X ¹ | X | X | ✓ | X | ✓ | X | X | ✓ |
| CÉLULA EUCARIÓTICA ANIMAL | ✓ | ✓ | ✓ | ✓ | ✓ | X | X | X ² | ✓ |
| CÉLULA EUCARIÓTICA VEGETAL | ✓ | ✓ | ✓ | ✓ | ✓ | ✓ | ✓ | ✓ | ✓ |

1 Nas células procarióticas, a informação genética está armazenada no nucleóide. ✓ presente X ausente

2 Poderão existir vacúolos de pequenas dimensões.

2.2. Níveis de organização biológica dos seres vivos

Nos seres pluricelulares, geralmente, as células organizam-se de forma complexa (fig. 6).

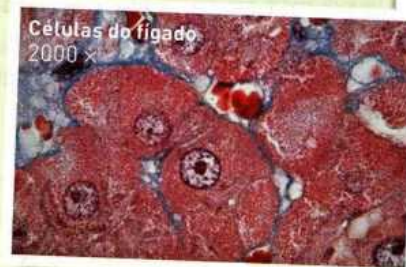
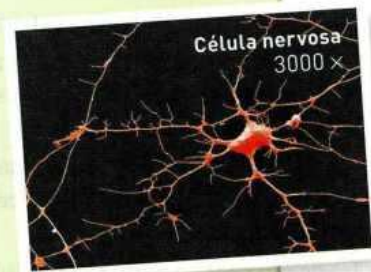


6 Níveis de organização biológica.

Como já se disse, a **célula** é a unidade básica funcional da vida, pois todos os seres vivos são constituídos por células. As **células** que realizam uma mesma função constituem **tecidos**. Os **tecidos** formam **órgãos** que, por sua vez, se organizam em **sistemas de órgãos**, que desempenham uma ou mais atividades para um mesmo fim. O funcionamento harmonioso de um **organismo** pluricelular implica o funcionamento equilibrado de todos os sistemas de órgãos que o constituem.

PARA CONHECER MAIS

- A maioria das células vivas raramente dura mais de um mês. Exceção feita às células do fígado, que podem durar anos, e as células do cérebro, que não são substituídas. Nascermos com cerca de 100 mil milhões de células e estima-se que perdemos cerca de 500 células por hora.
- O ser humano é composto por células. O DNA, a matéria fundamental da vida, é formado por moléculas. As moléculas, por sua vez, são compostas por átomos que podem ser desintegrados em partículas elementares. Mas as partículas elementares são compostas por partículas ainda mais pequenas, que se formaram nos estados iniciais do Big Bang. Consequentemente, ao encarar o corpo humano nos seus mínimos pormenores, chega-se à matéria primordial do Universo.



NOTA: As imagens acima foram pesquisadas e pertencem a um livro do ensino secundário em **Portugal**, da autoria de **Jacinto Rosa Moreira, Helena Sant'Ovaia e Vítor Nuno Pinto**, com revisão científica de **Nuno Formigo** e revisão pedagógica de **Margarida Morgado**, e foi editado por **Areal Editores**. Como referência essencial, devo acrescentar que foi usado por um dos meus netos.